



Proiecte

Regiunea Nord-Est



Regio
PROGRAMUL OPERAȚIONAL REGIONAL NORD-EST

Inițiativă locală. Dezvoltare regională.



2007
2012

Regiunea Nord-Est

5 ani

de la depunerea
primelor proiecte REGIO!

Această brosură își propune să vă prezinte o situație sintetică privind stadiul implementării POR 2007-2013 (Regio) în Regiunea Nord-Est la finalul anului 2012 și câteva exemple de proiecte finalizate. Mulțumim pe această cale reprezentanților beneficiarilor de finanțare cu sprijinul cărora a fost realizat acest material.

Anul 2007 a fost un an al pregătirilor temeinice, pentru că punerea la punct a unui sistem coerent, care să funcționeze eficient pe întreaga durată de programare (2007-2013) necesită un efort susținut din partea tuturor factorilor implicați în gestionarea acestor fonduri.

Procesul de primire a cererilor de finanțare a debutat la sfârșitul anului 2007, când au fost înregistrate primele proiecte, iar până la sfârșitul anului 2012 numărul cererilor depuse a depășit valoarea de **1.196**. Aceste proiecte solicită fonduri Regio duble sumei de **658,7 milioane Euro**, disponibilă Regiunii Nord - Est.

Începând cu decembrie 2008, când s-au semnat primele contracte de finanțare din regiune, ne-am concentrat eforturile pe contractarea fondurilor disponibile prin Regio, ajungând în decembrie 2012 la **438 de contracte în implementare**.

După 5 ani de la depunerea primelor cereri de finanțare, amprenta Regio este din ce în ce mai vizibilă în Regiunea Nord-Est. Cele **197 de investiții deja finalizate** au valorificat peste **126 milioane Euro** asistență financiară Regio pentru modernizarea și dotarea ambulatoriilor din cadrul spitalelor, a școlilor sau a centrelor sociale, reabilitarea și modernizarea infrastructurii rutiere, dezvoltarea structurilor turistice (cazare și agrement) dar și pentru dezvoltarea activității microîntreprinderilor din regiune.

Finanțarea pentru sprijinirea dezvoltării durabile a orașelor potențiali poli de creștere s-a dovedit o oportunitate reală de dezvoltare pentru: orașe poli de creștere (Municipiul Iași), orașe poli de dezvoltare urbană (Municipiile Bacău și Suceava) și centre urbane (Piatra Neamț, Onești, Negrești, Câmpulung Moldovenesc, Moinești, Vaslui, Flămânzi, Botoșani, Pașcani, Roman, Huși, Buhuși, Dorohoi și Gura Humorului). Finanțarea a fost acordată în baza unor Planuri Integrate de Dezvoltare Urbană ce vizează următoarele tipuri de investiții: reabilitarea infrastructurii urbane și îmbunătățirea serviciilor urbane, inclusiv transportul urban, dezvoltarea mediului de afaceri și reabilitarea infrastructurii sociale.

Pentru reabilitarea infrastructurii de transport a fost alocată suma de 140,23 milioane Euro pentru care au fost semnate 27 de contracte în valoare de peste 160 milioane Euro. Cele 17 investiții finalizate au utilizat peste 66 milioane Euro finanțare nerambursabilă pentru reabilitarea și modernizarea a 310 km de drumuri județene și 38 km de străzi urbane.

8 investiții ale autorităților publice locale din Regiunea Nord-Est vizează îmbunătățirea calității infrastructurii serviciilor de asistență medicală prin reabilitarea a 2 spitale județene: Spitalul Județean de Urgență „Mavromati” Botoșani și Spitalul Județean de Urgență Vaslui, dar și modernizarea a 6 ambulatorii integrate. 4 dintre aceste proiecte au fost finalizate, iar pacienții beneficiază deja de servicii de sănătate la standarde europene în cadrul ambulatoriilor integrate ale Spitalului Municipal de Urgență Moinești, Spitalului de Recuperare "Sf. Gheorghe" Botoșani, Spitalului Clinic Județean de Urgență „Sf. Spiridon” Iași și Spitalului Municipal Rădăuți.

Regio a alocat peste 15 milioane Euro pentru 31 de investiții ce vizează modernizarea de centre sociale multifuncționale sau rezidențiale dintre care 16 centre sociale și 2 unități de asistență medico-socială își așteaptă beneficiarii.

Asociația de Dezvoltare Intercomunitară EURONEST, constituită la nivelul Regiunii Nord - Est a implementat două proiecte care vizează investiții în

achiziționarea de echipamente specifice, atât pentru dezvoltarea bazei operaționale regionale din Iași ce va înlesni intervenții integrate în caz de dezastre sau accidente, cât și pentru îmbunătățirea dotării bazelor județene existente.

Cel mai accesat domeniu de intervenție din Regio la nivelul Regiunii Nord - Est a fost cel care vizează modernizarea infrastructurii educaționale preuniversitare, universitare și a infrastructurii pentru formare profesională continuă. 105 proiecte au solicitat finanțare, iar 16 dintre acestea transpun în rezultate practice alocarea financiară regională de 46,5 milioane Euro. Investițiile vizează reabilitarea a 10 unități școlare din învățământul obligatoriu, 4 centre școlare pentru copii cu nevoi speciale, crearea unui campus școlar preuniversitar în localitatea Trușești, Botoșani, dar și modernizarea celui mai mare campus universitar din regiune - Complexul „Tudor Vladimirescu” din Iași.

9 proiecte, inițiate în special de întreprinzători din mediul privat beneficiază de finanțare prin REGIO pentru dezvoltarea de structuri de sprijinire a afacerilor, iar două dintre investiții au fost finalizate cu succes. Astfel, Centrul Ideo și Centrul Axa, ambele din Iași, pun la dispoziția firmelor găzduite spații de birouri, săli de conferință, săli de training, spații pentru desfășurarea întâlnirilor de afaceri precum și accesul la servicii de consultanță pentru dezvoltarea afacerilor.

Microîntreprinderile din Regiunea Nord-Est beneficiază de peste 16 milioane Euro pentru derularea a 239 de proiecte ce vizează dezvoltarea și dotarea spațiilor de producție sau prestare servicii. 131 de microîntreprinderi din domeniile producție, întreținere auto, servicii tipografice, centre de înfrumusețare, IT și servicii medicale au finalizat deja proiectele.

Regio a pus la dispoziție o alocare financiară în valoare de 48,15 milioane Euro pentru investițiile care au ca obiectiv conservarea, restaurarea, consolidarea, reabilitarea și protejarea monumentelor istorice. 12 astfel de proiecte sunt finanțate la nivelul Regiunii Nord - Est, care vizează atât obiectivele turistice cu caracter religios (Mănăstirile UNESCO Dragomirna, Moldovița, Sucevița sau alte biserici valoroase), precum și alte monumente de o reală valoare cultural istorică.

Cele 24 de proiecte contractate pentru îmbunătățirea serviciilor de cazare și de diversificare a posibilităților de agrement utilizează aproximativ 57 milioane Euro din fonduri Regio. Au fost finalizate 8 investiții: modernizarea a 7 structuri de cazare din județele Bacău, Botoșani, Iași, Neamț și Suceava și a fost amenajată structura de agrement din cadrul Parcului Montan de Iarnă Dealu Negru din Vatra Dornei.

Agenția, în calitatea sa de Organism Intermediar a depus în cei 6 ani de implementare eforturi susținute pentru a crea condițiile unei implementări eficiente și pentru a asigura un nivel ridicat de absorbție a fondurilor disponibile prin Regio.

Beneficiarii recunosc astăzi că nu ar fi avut aceleași rezultate fără etapele premergătoare de informare, pregătire proiecte, evaluare și contractare, rigurose desfășurate de ADR Nord-Est. Cei mai mulți dintre ei au înțeles mesajele transmise și au acordat o mai mare importanță aspectelor considerate definitorii pentru obținerea unor rezultate pozitive: pregătirea resurselor umane, corectitudinea desfășurării procedurilor de achiziții, întocmirea documentelor solicitate de procedurile programului și efectuarea cheltuielilor în mod corect, dar și colaborarea permanentă cu ADR Nord-Est ca Organism Intermediar.



Drumul Pojorâta - Rarău a fost finalizat prin REGIO

Văzută în ultimii ani ca permanentă problemă în calea dezvoltării, infrastructura de transport a constituit o prioritate pentru Programul Operațional Regional 2007-2013, prin care a fost alocată în această perioadă de programare cea mai mare sumă de bani - **140 milioane Euro** pentru investițiile de reabilitare și modernizare a rețelei de drumuri județene și străzi urbane .



Unul din beneficiarii care a profitat de această oportunitate de finanțare este Consiliul Județean Suceava care a finalizat o importantă investiție în infrastructură, cu impact major asupra fluxului traficului la nivel local și regional, dar și asupra turismului din zonă: **“Modernizarea DJ 175 B Pojorâta - Rarău”**. Una dintre prioritățile Județului Suceava pentru perioada 2007 - 2013 a constat în reabilitarea și modernizarea infrastructurii rutiere în vederea asigurării unui acces mai rapid și sigur către zonele urbane, turistice, de afaceri și punctele de frontieră ale județului.

După 20 de ani în care a fost greu practicabil, drumul care leagă localitatea Pojorâta de Rarău poate fi acum parcurs cu mașina în doar 20 de minute. Cele mai mari probleme erau pe porțiunea de drum care străbătea pădurea și care devenea aproape impracticabil în perioade cu precipitații abundente și în sezonul rece.

La finalul unei investiții de peste **32 milioane lei**, acest drum a fost modernizat pe o lungime de 15,8 km, au fost construite sau reabilitate 4 poduri și 39 de podețe de pe traseu, au fost construite ziduri de sprijin și apărători de maluri și au fost amenajate 5 torrente de apă. Aceste lucrări de modernizare au condus la creșterea traficului de marfă și pasageri, creșterea gradului de siguranță a circulației și reducerea timpului de călătorie și asigurarea conectării zonelor turistice la rețeaua județeană și națională de drumuri.

Drumul Pojorâta – Rarău are o importanță deosebită pentru județul Suceava, asigurând legătura către Rezervația Pietrele Doamnei, codrii seculari Giumalău – Valea Putnei și Slătioara, Schitul Rarău și o serie de rezervații naturale de interes turistic. Pe lângă faptul că drumul va fi deschis permanent circulației rutiere, turiștii vor beneficia de locuri de popas amenajate de-a lungul acestui traseu, iar, în curând de o nouă pârtie de schi care se construiește pe Rarău. Reabilitarea acestui drum nu este importantă doar pentru facilitarea accesului către obiectivele turistice din județul Suceava, ci și pentru dezvoltarea localităților aflate de-a lungul șoselei și eliminarea disparităților de dezvoltare existente.

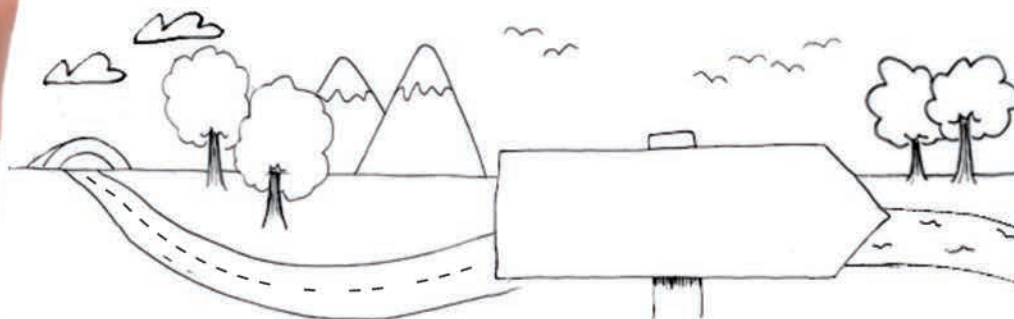
În Regiunea Nord - Est au fost finalizate 17 investiții pentru reabilitarea și modernizarea a **310 km de drumuri județene și 38 km de străzi urbane** care conduc la creșterea siguranței rutiere, asigură mobilitatea forței de muncă, accesibilitatea spre și în interiorul regiunii, determinând o dezvoltare durabilă a acesteia și crearea de noi oportunități de locuri de muncă. Implementarea acestor proiecte are un impact benefic și asupra mediului înconjurător, favorizează dezvoltarea turismului și contribuie la creșterea calității vieții pentru locuitorii regiunii.

Contact
Consiliul Județean Suceava
D-na. Sanda Dediu, Manager Proiect
Telefon: 0230 522 794
Email: sanda.dediu@cjsuceava.ro



Mobilitate

Dezvoltarea infrastructurii de transport





Centrul de sprijin și asistență specializată pentru copii

Reabilitarea infrastructurii sociale deficitare este una dintre prioritățile de dezvoltare ale REGIO, iar autoritățile publice și furnizorii de servicii sociale din Regiunea Nord - Est au înțeles pe deplin acest lucru, fapt ce se reflectă și în numărul mare de investiții finanțate pentru reabilitarea și modernizarea unor centre sociale.



Municipiul Piatra Neamț a inaugurat în luna mai 2011 **Centrul de sprijin și asistență specializată pentru copii** creat printr-o investiție complexă, de peste 2,7 milioane lei, care a presupus lucrări de extindere, reabilitare și dotare pentru transformarea unei clădiri neutilizate, într-un centru social modern.

Centrul de sprijin și asistență specializată pentru copii funcționează acum într-un sediu nou, modernizat, cu dotări la standarde internaționale, reprezentând prototipul pentru astfel de centre constituite la nivel local, capabil să asigure în premieră un tip de servicii sociale de calitate. De toate aceste noi facilități și servicii sociale vor beneficia 60 de copii școlari cu vârste cuprinse între 7-18 ani, din municipiul Piatra Neamț, proveniți din familii defavorizate și marginalizate social.

Cea mai mare parte a copiilor ce beneficiază de serviciile centrului provin din familii cu venituri foarte scăzute și/sau părinți șomeri, familii monoparentale sau cu părinți plecați în străinătate și prezintă următoarele caracteristici: risc ridicat de abandon școlar, carențe de dezvoltare psihică și educativă, grad scăzut de socializare și relaționare, deficiențe de dezvoltare fizică și stare de sănătate precară, tulburări de comportament, risc de abandon familial.

Centrul reunește o echipă multidisciplinară bine instruită formată din educatori, pedagogi, asistenți sociali, medic pediatru, asistenți medicali și infirmiere, ce oferă servicii specializate de sprijin și asistență, pentru copii și pentru membrii familiilor acestora:

- activități educativ-recreative extrașcolare;
- activități de socializare și integrare socială;
- consiliere psihologică;
- consiliere individuală și de grup;
- activități pentru dezvoltarea personală;
- activități medicale și de îngrijire igienico – sanitare;
- activități de informare asupra drepturilor individuale, cunoașterea și înțelegerea resurselor personale.

Prin structura și modul său de funcționare centrul are următoarele caracteristici inovative:

- dezvoltă o nouă abordare, centrată pe dezvoltarea activităților recreative, creative, educative și de socializare pe grupul țintă cu scopul dezvoltării personalității și dobândirea autonomiei personale pentru copii care provin din familiile defavorizate;
- creează o rețea de suport, atât pentru copiii găzduiți în cadrul centrului, cât și pentru membrii familiilor acestora.

Alte 32 de proiecte care presupun investiții similare, în valoare de aproximativ 86 milioane lei, sunt în implementare, pentru a asigura un sistem de asistență socială cât mai eficient în Regiunea Nord - Est. Dintre acestea, 18 au fost deja finalizate și oferă condiții mai bune de trai pentru persoane din categorii defavorizate (bătrâni, copii, persoane cu dizabilități) din județele Iași, Botoșani, Suceava, Neamț și Vaslui.

Contact

Primăria Municipiului Piatra Neamț

D-na Oana Tian, Manager proiect

Telefon: 0233 218 991

Email: infopn@primariapn.ro

Grijă

Servicii moderne de asistență
specializată pentru copii și bătrâni





Noi echipamente pentru intervenții în situații de urgență în județele Moldovei

REGIO susține atingerea obiectivelor strategice ale domeniului situațiilor de urgență prin investiții în achiziționarea de echipamente specifice, atât pentru dezvoltarea bazelor operaționale regionale care vor înlesni intervenții integrate în caz de dezaastre sau accidente, cât și pentru îmbunătățirea dotării bazelor județene existente, în funcție de specificul diferitelor zone (expuse cutremurelor, inundațiilor, eroziunii).



Pentru atingerea acestor obiective, prin Domeniul Major de Intervenție 3.3: „Îmbunătățirea dotării cu echipamente a bazelor operaționale pentru intervenții în situații de urgență”, a fost disponibilă la nivelul Regiunii Nord - Est o alocare financiară de **15,92 milioane Euro**.

Asociația de Dezvoltare Intercomunitară (ADI) EURONEST, formată din județele Bacău, Botoșani, Iași, Neamț, Suceava și Vaslui, a implementat două proiecte care vizează „Achiziționarea de echipamente specifice pentru îmbunătățirea sistemului de intervenție în situații de urgență”, beneficiind de asistență financiară nerambursabilă în valoare de aproximativ 14 milioane Euro.

ADI EURONEST a finalizat anul acesta cel de-al doilea proiect prin care au fost achiziționate cele mai performante echipamente din țară pentru intervenții în situații de urgență: 6 ambulanțe de reanimare, 24 de ambulanțe de prim-ajutor, 10 autospeciale complexe de intervenție, descarcerare și acordarea asistenței medicale de urgență și 10 autospeciale pentru lucrul cu apă și spumă. Utilizarea acestor echipamente va contribui la îmbunătățirea capacității de răspuns în situații de urgență, prin reducerea timpului de răspuns și a celui de intervenție pentru acordarea primului ajutor calificat.

La finalul implementării celor două proiecte au fost echipate 25 de unități mobile, a fost realizat un centru de comandă și control, au fost achiziționate 50 de ambulanțe și 67 de autospeciale de ultimă generație, complet dotate pentru operațiuni de salvare în situații de urgență și repartizate inspectoratelor din cele șase județe. Ca urmare a dotărilor realizate timpul mediu de răspuns al unităților de intervenție este redus de la 23 min 50 sec la 19 min iar timpul mediu de intervenție al unităților în situații de urgență a fost redus de la 76 min 38 sec la 63 min 50 sec.

Semnarea celui de al treilea contract de finanțare în cadrul DMI 3.3 Îmbunătățirea dotării cu echipamente a bazelor operaționale pentru intervenții în situații de urgență”, pentru îmbunătățirea dotărilor cu echipamente va contribui la creșterea gradului de siguranță a populației și la primirea ajutorului de urgență calificat într-un timp cât mai scurt.

Contact:
Asociația de Dezvoltare Intercomunitară EURONEST
D-na Alina Popa, Manager proiect
Telefon: 0232 235 100
Email: aliapopa@yahoo.com



Siguranță

Îmbunătățirea capacității de răspuns
în situații de urgență

Condiții moderne de învățământ - Școala „Emil Racoviță” din Onești

Cel mai accesat domeniu de intervenție din Programul Operațional Regional la nivelul Regiunii Nord-Est a fost cel care vizează modernizarea infrastructurii educaționale preuniversitare, universitare și a infrastructurii pentru formare profesională continuă. În Moldova, **105 proiecte** au solicitat finanțare nerambursabilă, iar **16** dintre acestea vor transpune în rezultate practice alocarea financiară regională de **46,5 milioane Euro**.



Proiectul de reabilitare a Școlii cu clasele I-VIII „Emil Racoviță” din municipiul Onești a fost inițiat de către Primăria Municipiului Onești, în anul 2007, ca urmare a solicitării conducerii unității de învățământ, care a sesizat necesitatea reabilitării clădirii, înlocuirea dotărilor și achiziționarea unor echipamente IT, adaptate nevoilor elevilor la acea dată.

Acceptarea la finanțare și semnarea contractului de finanțare prin Domeniul major de intervenție 3.4 „Reabilitarea, modernizarea, dezvoltarea și echiparea infrastructurii educaționale preuniversitare, universitare și a infrastructurii pentru formare profesională continuă” la începutul anului 2010 au prilejuit momente de bucurie pentru beneficiarii acestuia.

Fiind o unitate de învățământ cu program zilnic, pentru realizarea lucrărilor de reabilitare a fost necesară evacuarea elevilor într-un spațiu provizoriu care a fost amenajat special în scopul asigurării unor condiții optime desfășurării actului educațional, pe o perioadă de 20 de luni.

Investiția în valoare de peste 3 milioane lei a vizat îmbunătățirea calității infrastructurii educaționale a Școlii cu clasele I-VIII „Emil Racoviță” și a constat în lucrări de reabilitare a clădirii (1980 mp - corp A), achiziționarea de echipamente IT (73 bucăți) și dotări specifice infrastructurii de învățământ (1380 bucăți). Lucrările de reabilitare și amenajări exterioare au constat în:

- montare acoperiș tip șarpantă la clădirea școlii;
- modernizare grupuri sanitare (înlocuire instalații sanitare, gresie, faianță, obiecte sanitare, instalații electrice, tâmplărie, reparații zugrăveli);
- înlocuire tâmplărie de lemn cu tâmplărie de aluminiu cu geam termopan la clădirea școlii;

- zugrăveli interioare în sălile de clasă, anexe, holuri, casa scării, cancelarie;
- izolare fațadă cu materiale termoizolante, reparații fațadă (inclusiv refacere) cu tencuieli decorative;
- înlocuire instalație interioară de încălzire;
- reparații alei în incintă;
- modernizarea terenului de sport prin acoperirea acestuia cu o suprafață sintetică, rezistentă la intemperii (reparații la suprafața de joc, marcaje, porți handbal, gradene spectatori).

Activitatea de învățământ a fost reluată începând cu luna ianuarie 2012, cei 440 de elevi și cele 34 de cadre didactice ce își desfășoară activitatea în cadrul Școlii „Emil Racoviță” beneficiind acum de o școală ce oferă cele mai bune condiții de educație.

Reabilitarea acestei școli face parte dintr-o acțiune mai amplă a Primăriei Municipiului Onești care își propune, în perioada 2009 – 2013 realizarea unor lucrări de modernizare și reabilitare a unui număr de alte 4 unități de învățământ, cu sprijinul financiar oferit de Regio prin Domeniul major de intervenție 3.4 „Reabilitarea, modernizarea, dezvoltarea și echiparea infrastructurii educaționale preuniversitare, universitare și a infrastructurii pentru formare profesională continuă”.

Contact:
Primăria Municipiului Onești
DI. Victor Neghină, Primar Municipiul Onești
Telefon: 0234 324 243
Email: onesti_integrare@yahoo.com

Investim acum pentru
viitor





AXA - Centru verde de consultanță în afaceri

Structurile de sprijinire a afacerilor reprezintă un factor vital pentru creșterea atractivității regiunilor ca locații pentru investiții în activități economice și un instrument cheie pentru impulsionarea mediului de afaceri regional și local.



La nivelul Regiunii Nord - Est sunt alocate **42,56 milioane Euro** pentru proiecte care vizează crearea / extinderea / modernizarea structurilor de sprijinire a afacerilor de tipul: parcuri industriale, tehnologice, de afaceri, logistice, incubatoare de afaceri.

9 proiecte beneficiază de finanțare prin REGIO pentru astfel de structuri de sprijinire a afacerilor, iar două dintre investiții au fost finalizate cu succes: Centrul Ideo și Centrul Axa, ambele din Iași, care pun la dispoziția firmelor găzduite spații de birouri, săli de conferință, săli de training, spații pentru desfășurarea întâlnirilor de afaceri precum și accesul la servicii de consultanță pentru dezvoltarea afacerilor.

SC AXA PLUS SRL din Iași a finalizat în anul 2012 cel de al doilea centru de afaceri finanțat din REGIO în Regiunea Nord – Est: Centrul AXA. În iunie 2010 a fost semnat contractul de finanțare pentru construirea centrului de sprijinire și dezvoltare a afacerilor prin intermediul domeniului de intervenție 4.1 „Dezvoltarea durabilă a structurilor de sprijinire a afacerilor de importanță regională și locală”.

Construirea Centrului de Afaceri Axa a valorificat aproximativ 5 milioane de lei din fonduri europene, investiția totală ridicându-se la peste 10 milioane lei. Clădirea centrului dispune de patru etaje ce oferă firmelor găzduite: 32 de spații de birouri; 1 sală multifuncțională, cu rol de: sală de conferință, sală de videoconferință, sală multimedia, sală focus group; laborator de simulare și 1 parcare cu 30 de locuri. Societățile care au ocupat deja mare parte din clădirea de peste 1.255 mp oferă servicii de consultanță, management, IT, financiare sau bancare.

La Agenția pentru Dezvoltare Regională Nord - Est, încă mai pot solicita finanțare nerambursabilă, pentru proiecte care vizează crearea / extinderea / modernizarea structurilor de sprijinire a afacerilor: autorități publice locale, camere de comerț, asociații care reprezintă mediul de afaceri și societăți comerciale sau cooperative care se încadrează în categoria întreprinderilor mici și mijlocii.

Contact:
SCAXA PLUS SRL, Iași
D-I Petrariu Costel Adrian – Administrator
Telefon: 0720/549000
E-mail: adrianpetrariu@yahoo.com



Performanță

REGIO sprijină dezvoltarea integrată a afacerilor în structuri specializate



Microîntreprinderile din Moldova se dezvoltă prin Regio

Cele **27,64 milioane Euro** alocate de Regio microîntreprinderilor din Regiunea Nord-Est pentru achiziționarea de echipamente și tehnologii noi, pentru sisteme IT moderne, dar și pentru construirea / extinderea / modernizarea spațiilor de producție / prestare servicii ale microîntreprinderilor s-au dovedit a fi o șansă reală de dezvoltare pentru întreprinzători.



În septembrie 2010 SC DOREXIM SRL din Rădăuți a demarat cu sprijinul Regio proiectul de construire și dotare sediu pentru desfășurarea activității de fabricare a goblenurilor și broderiei. Investiția de **1,2 milioane** lei a constat în construirea unei clădiri ce găzduiește spațiul de creație, atelierul de producție, sala de prezentare produse și 2 depozite (pentru materie primă, respectiv produse finite). Spațiul extins și achiziționarea celor 10 utilaje noi a permis creșterea capacității de producție, diversificarea gamei de produse cu 40% și crearea a 6 noi locuri de muncă.

Utilajele și echipamentele achiziționate sunt: sisteme de calcul, imprimante, copiator, plotter color (printer – cutter), dispozitiv de îmbinat rame, dispozitiv de tăiat rame, dispozitiv de tăiat multiplu (geam, PFL, carton, plexi), echipament de caserat cu vid, utilaj complet cu comandă digitală de tăiere passepartout.

Domeniul major de intervenție 4.3. „Sprijinirea dezvoltării microîntreprinderilor” a Programului Operațional Regional 2007 – 2013 a finanțat microîntreprinderi situate în mediul urban, care activează în domeniul producției, serviciilor sau construcțiilor de cel puțin un an, iar finanțarea nerambursabilă din Fondul European de Dezvoltare Regională a fost de 100% în limita a 200.000 Euro. Această finanțare își dovedește din plin utilitatea pentru cele 82 de microîntreprinderi din domeniile producție, întreținere auto, servicii tipografice, centre de înfrumusețare, IT și servicii medicale, care au finalizat proiectele, dar și pentru cei 110 beneficiari care au proiecte în implementare, ce vor fi transpuse curând în rezultate concrete datorită finanțării REGIO.

Contact:
SC DOREXIM SRL, Rădăuți
D-I Ciobică Toader Vasile, Administrator
Telefon: 0744 637 617
Email: office@goblenart.ro

Creativitate

REGIO finanțează ideile îndrăznețe





Muzeul de Artă "ION IRIMESCU" redat circuitului public prin Regio

Ținutul Moldovei este recunoscut pentru bogăția de spiritualitate cu care își încântă locuitorii și turiștii. Programul Operațional Regional 2007-2013 și-a propus, pornind de la nevoile identificate, să finanțeze prin domeniul de intervenție 5.1: „Restaurarea și valorificarea durabilă a patrimoniului cultural, precum și crearea/ modernizarea infrastructurilor conexe”.



Muzeul de Artă "Ion Irimescu", inaugurat în ianuarie 1974, reprezintă un obiectiv de patrimoniu cultural deosebit de important pentru municipiul Fălticeni, fapt susținut și de numărul și amploarea evenimentelor în care acesta a fost implicat în ultimii ani. Patrimoniul Muzeului de Artă "Ion Irimescu" se află amplasat în două corpuri principale de clădire: Corpul A (cu principalele spații de expunere și opere de artă) și Corpul B - unde funcționează Galerile de Artă și apartamentul maestrului.

Istoria clădirii principale (corpul A) începe în perioada de maximă înflorire a Fălticeniului, respectiv în anul 1846, an în care vornicul Alecu Forăscu Botez își construiește reședința din Fălticeni. Această clădire este înscrisă în Lista Monumentelor Istorice 2004, sub denumirea Casa Forăscu Botez și face parte din grupa B - cea a obiectivelor reprezentative pentru patrimoniul cultural local.

În cei peste 30 de ani de existență, starea de conservare a Muzeului de Artă "Ion Irimescu" a fost serios afectată, fapt ce a condus la excluderea din circuitul public a clădirii principale a muzeului începând cu anul 2003. Având în vedere gradul ridicat de degradare a caracteristicilor fizico-mecanice, se impunea de urgență realizarea unor intervenții ample în regim de șantier pentru conservarea și restaurarea obiectivului.

Astfel, în anul 2010, Primăria Municipiului Fălticeni a demarat un proiect pentru **reabilitarea și dotarea Muzeului de Artă "Ion Irimescu"** prin intermediul Regio - Domeniul de intervenție 5.1. - "Restaurarea și valorificarea durabilă a patrimoniului cultural, precum și crearea / modernizarea infrastructurilor conexe".



Proiectul în valoare de peste **5 milioane lei** a constat în lucrări de restaurare a clădirii pe o suprafață de 1379 mp, alei carosabile 668 mp, alei pietonale 474 mp precum și achiziționarea de dotări pentru expunerea și protecția patrimoniului cultural mobil și imobil. Lucrările de reabilitare, modernizare și dotare realizate oferă instituției muzeale o infrastructură durabilă care să permită valorificarea patrimoniului cultural existent prin reintroducerea muzeului în circuitul turistic.

Muzeul adăpostește cea mai mare colecție de autor din țară, de altfel fiind unicul de această factură în România și al doilea din lume, după Colecția Rodin de la Paris. Cele peste 300 de sculpturi, 1.000 de lucrări de grafică și pictură și 5500 volume de artă prezintă universul operei marelui artist, abordând teme precum mitologia, maternitatea, muzica, omul ca model în Univers.

Operele de artă existente în muzeu se bucură de recunoaștere internațională, premiile primite de artist de-a lungul carierei sale impresionează atât prin număr cât și prestigiu: Marele Premiu "Hamangiu" al Academiei Române (1942), Marele Premiu al Uniunii Artiștilor Plastici (1974), titlul de doctor Honoris Causa al Academiei de Arte "G. Enescu" (1994), Ordinul Steaua României în Grad de Mare Comandor. De altfel, anul 2003 a fost declarat de UNESCO "Anul Ion Irimescu", în semn de recunoaștere adusă valorii marelui sculptor.

Proiectul finalizat anul 2012 contribuie la valorificarea turismul cultural ca sursă de dezvoltare economică a Municipiului Fălticeni. Cu peste 100 case memoriale, Fălticeni este un oraș care și-a păstrat destul de bine patrimoniul arhitectura și rămâne o destinație obligatorie pentru împătimitii turismului cultural din întreaga zonă a Moldovei, fiind privilegiat de amplasarea geografică favorabilă în calea turiștilor aflați în pelerinaj la mănăstirile din Bucovina sau care vizitează obiectivele istorice din nordul țării.

Contact
Primăria Municipiului Fălticeni
D-I Corneliu Monoranu, Manager proiect
Telefon: 0230 540600
Email: structurale@falticeni.ro

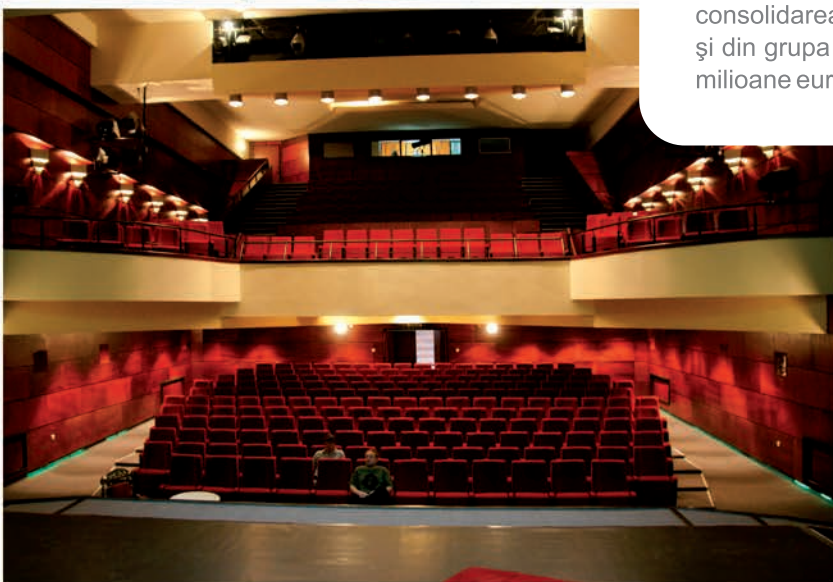
Valori

Restaurarea și valorificarea durabilă
a patrimoniului cultural



Centrul Cultural Istoric al Municipiului Bârlad reabilitat prin Regio

Pentru proiectele care au ca obiectiv conservarea, restaurarea, consolidarea, reabilitarea și protejarea monumentelor istorice din grupa A și din grupa B, REGIO a pus la dispoziție o alocare financiară de 37,65 milioane euro pentru perioada 2007-2013.



Centrul Cultural - Istoric găzduiește marea majoritate a monumentelor de arhitectură din Municipiul Bârlad: complexul de clădiri în care funcționează **Muzeul „Vasile Pârvan”** (obiectiv de patrimoniu național), **Teatrul „Victor Ion Popa”**(obiectiv de patrimoniu local) și **”Parcul Teatrului”**.

Funcțiunea inițială a complexului de clădiri a fost Prefectura județului Tutova, construită în anul 1890 după planurile arhitectului italian Giovanni Baldorossi, transformat parțial și extins în anul 1950 de către arhitectul Constantinescu odată cu desființarea județului Tutova. Seismele severe repetate din anii 1977, 1986 și 1990 au supus structurile acestui complex de clădiri la sarcini orizontale de o intensitate deosebită, care au condus la compromiterea puternică a acestora. Clădirea inițială, datată 1890, important monument de arhitectură, s-a aflat în pragul prăbușirii prin fragmentarea ei pe întreaga înălțime, cu deplasări de pînă la 5 cm în zona celor mai mari fracturi.

Pentru reabilitarea acestui complex de clădiri, Consiliul Județean Vaslui a depus pentru finanțare în cadrul Programului Phare 2004-2006, proiectul ”Reabilitarea centrului cultural istoric al municipiului Bârlad” care a ajuns pe lista de rezerve a acestui Program. În conformitate cu HG 811/2006, documentația tehnico-economică a acestui proiect a fost maturată pentru a fi pregătită pentru finanțare în cadrul Programului Operațional Regional 2007-2013 (Regio).

Proiectul ”Reabilitarea Centrului Cultural Istoric al Municipiului Bârlad” a fost depus spre finanțare în cadrul Regio - Domeniului de intervenție 5.1 „Restaurarea și valorificarea durabilă a patrimoniului cultural, precum și crearea / modernizarea infrastructurilor conexe” în luna aprilie 2008, contractul de finanțare fiind semnat în data de 6 iulie 2009.

Investiția de aproximativ 21 milioane lei, derulată pe parcursul a 37 luni a constat în:

1.Lucrări de reabilitare a complexului de clădiri, astfel:

- Lucrări de sistematizare verticală;
- Lucrări exterioare,;
- Lucrări de reabilitare la corpurile: A, B, C, D – recuzită; E- turn scenă, F- foyer, G, H- magazie decoruri;
- Lucrări la clădirea centralei termice.

2.Achiziționarea de echipamente și dotări specifice obiectivelor de patrimoniu, astfel:

- Sistem complex de expunere obiecte mărunte;
- Sistem complex de expunere obiecte medii și mari;
- Infocchioșc (monitor de tip ”touchscreen”) cu soft inclus;
- Transportor persoane cu handicap pe platforma elevatoare.

3.Reamenajarea peisagistică a ”Parcului Teatrului”cu o tematică istorică și culturală pe o suprafață de 14.300 mp în jurul clădirilor în care funcționează muzeul și teatrul, utilizând acest spațiu pentru activități culturale în aer liber.

Implementarea proiectului a generat o serie de beneficii prin atragerea unui număr sporit de turiști (creștere cu 29,8%), îmbunătățirea calității mediului prin reamenajarea peisagistică corespunzătoare a parcului, crearea și menținerea de locuri de muncă (109 locuri de muncă permanente menținute și 20 de locuri de muncă temporare create), creșterea accesului la produse culturale de calitate a persoanelor provenite din medii defavorizate prin costuri reduse pentru accesarea acestora și prin proximitatea cu spațiile unde se realizează actele culturale.

Aflat în circuitul public, Centrul Cultural Istoric al Municipiului Bârlad va reprezenta unul din cele mai importante obiective de atracție turistică și culturală de pe harta orașului Bârlad și poate deveni un punct de atracție important din cadrul unei oferte turistice regionale, integrate.

Contact:

Consiliul Județean Vaslui
D-I Marian Beșliu – manager proiect
D-na. Cristina Vasiliu
Tel.0235/361086
E-mail: consiliu@consiliu.vaslui.ro

Reabilitare

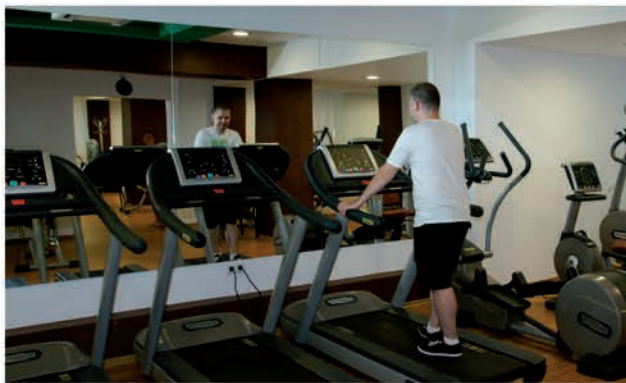
Inima orașului bate din nou





Extinderea Complexului Hotelier Mariko Inn

Conform studiilor Organizației Mondiale a Turismului, în prezent industria turismului reprezintă, pe plan mondial, cel mai dinamic sector de activitate și cel mai important generator de locuri de muncă.



Din punct de vedere economic, turismul constituie o sursă principală de redresare a economiei locale acolo unde comunitatea locală dispune de importante resurse turistice pe care le exploatează corespunzător.

Hotelul „Mariko Inn” din Roman este una dintre structurile de cazare care își așteaptă azi turiștii în condiții moderne de cazare, în urma unei investiții de peste **9 milioane lei** finanțate prin REGIO. Proiectul de extindere și modernizare a complexului are la bază studii interne, realizate cu privire la gama de servicii oferite de Hotelul Mariko Inn, din care a reieșit nevoia de extindere a spațiilor de cazare și diversificarea serviciilor de agrement oferite.

Lucrările de extindere și modernizare au constat în construirea unui corp de clădire D+P+E cu 19 camere, crearea unui spațiu de agrement constituit din: piscină acoperită, spațiu special amenajat pentru activități de fitness, saună și biliard. Investiția realizată a condus la creșterea capacității de cazare a Hotelului Mariko Inn cu circa 57%, dispunând în prezent de 33 de spații de cazare, o sală de conferințe cu 150 de locuri și 3 restaurante.

În momentul inițierii proiectului, clienții hotelului erau preponderent turiști de „tranzit” (60%), care aveau perioade de ședere foarte scurte. Este de așteptat ca îmbunătățirea și diversificarea serviciilor turistice oferite să conducă la creșterea numărului de turiști cu 30% și creșterea duratei medii a sejurului turistic cu 50%.

Modernizarea Hotelului "Mariko Inn" va conduce la creșterea numărului investițiilor în municipiul Roman și în împrejurimi, prin facilitarea condițiilor de habitat pe perioadă determinată în interiorul zonei, reducerea costurilor de deplasare și creșterea ușurinței în deplasare, datorate poziționării strategice în zonă (distanțe relativ egale cu orașele învecinate: Bacău, Piatra Neamț, Pașcani)

Contact:
S.C. NEMASE COMPROD S.R.L., Roman
D-I Cătălin Neculai, Administrator
Telefon: 0744 606 695 / 0233 743 970
Email: office@hotelmarikoinn.ro

Modernizare

Prin REGIO, Moldova va deveni
mai atractivă pentru turiști





Hotelul Belvedere, modernizat prin REGIO

Pornind de la potențialul turistic recunoscut al Regiunii Nord - Est, de la diversitatea resurselor naturale, dar și de la nevoia de îmbunătățire a serviciilor de cazare și de diversificare a posibilităților de agrement, REGIO a alocat **63,57 milioane** Euro pentru crearea, dezvoltarea și modernizarea infrastructurii de turism pentru valorificarea resurselor naturale și creșterea calității serviciilor turistice.



Și pentru că rezultatele concrete sunt cea mai bună măsură a succesului, opt dintre proiecte: **7 structuri de cazare** din județele Bacău, Botoșani, Iași, Neamț și Suceava și o **structură de agrement** din Vatra Dornei sunt finalizate, iar inițiatorii lor își așteaptă turiștii.

În urma unei astfel de investiții finalizate la începutul anului 2012, **Hotelul Belvedere** își așteaptă acum turiștii în condiții moderne și cu o capacitate de cazare mărită. Situat într-un vechi conac boieresc din centrul orașului Botoșani, la mai puțin de 5 minute de mers pe jos de parcul Mihai Eminescu, Hotelul Belvedere îmbină cu succes eleganța clasică și confortul tehnologiei moderne. Pentru a crește calitatea serviciilor oferite, hotelul a fost extins cu o clădire modernă ce pune însă în evidență și arhitectura deosebită a vechiului conac. Astfel, Belvedere a devenit o îmbinare perfectă între tradiție și modernitate.

Ca urmare a investițiilor realizate pe parcursul a 30 de luni, Hotelul Belvedere dispune de 114 locuri de cazare confortabile și moderne, 2 săli de conferință multifuncționale și o unitate de servire complet modernizată cu o capacitate de 150 de locuri.

De lucrări de modernizare și dotări de ultimă generație au avut parte și recepția, holul, birourile, saună și bucătăria hotelului, creând premisele unei șederi de neuitat în acest fost conac boieresc. Valoarea totală a proiectului de modernizare și extindere a structurii de cazare a fost de peste 14 milioane lei, din care aproximativ 7 milioane lei reprezintă asistența financiară nerambursabilă din Programul Operațional Regional 2007 - 2013.

Și comunitatea în ansamblu se va bucura de rezultatele acestui proiect întrucât numărul locurilor de muncă va crește la 30, iar majorarea gradului mediu anual de ocupare și a duratei medii a sejurului turistic vor contribui la dezvoltarea socio-economică a zonei.

Contact:
S.C. BELVEDERE S.R.L.
DI. Eugen Tudose, Administrator
Telefon: 0231 510 200 / 0744 556 541
Email: belvederebt@yahoo.com



Bun venit!

în Nord-Estul României



Investim în viitorul tău!

Proiect selectat în cadrul Programului Operațional Regional și cofinanțat de Uniunea Europeană prin Fondul European de Dezvoltare Regională.

Titlul proiectului: „Sprijin acordat Organismului Intermediar din cadrul ADR Nord-Est în perioada 2011-2012 pentru implementarea cu succes a Planului de Comunicare aferent Programul Operațional Regional 2007-2013”
Editorul materialului: Agenția pentru Dezvoltare Regională Nord-Est
Data publicării: Decembrie 2012

Conținutul acestui material nu reprezintă în mod obligatoriu poziția oficială a Uniunii Europene sau a Guvernului României.

Ministerul Dezvoltării Regionale și Turismului

Autoritate de Management pentru Programul Operațional Regional 2007-2013
Str. Apolodor, nr. 17, Latura Nord, sector 5, București, telefon: 0372 111409, e-mail: info@mdrt.ro

Agenția Pentru Dezvoltare Regională Nord-Est

Organism Intermediar pentru implementarea Programului Operațional Regional 2007-2013 în Regiunea Nord-Est.
Str. Lt. Drăghiescu, nr. 9; Piatra Neamț; Tel: +40 233 218071; Fax: +40 233 218072
adrnordest@adrnordest.ro www.adrnordest.ro